



BEZDĚKOV NAD METUJÍ

Krajinný okrsek č. 9



Výměra okrsku	930 ha
Zájmové obce	Bezděkov nad Metují (418 ha), Police nad Metují (103 ha), Machov (216 ha), Vysoká Srbská (194 ha)
Typologie dle ZÚR	Lesozemědělské krajiny
Základní popis	Okres vymezuje převážně část otevřené rovinné Polické tabule s Bezděkovem nad Metují na kopci, tedy východně a nad údolím Metuje. Součástí jsou i části jihovýchodně zařízlého údolí Židovky se zalesněním okolí Reze a s prudkým stoupáním zástavbou Vysoké Srbské, která je mj. velmi pěkným příkladem dochovanosti historického využívání krajiny. Zřetelně viditelná je dochovaná struktura plužiny, která je ve svahu dělena za pomoci teras. V rámci teras jsou přístupové cesty do okolní krajiny – původní plužiny. Tyto terasy a cesty jsou někdy doprovázeny drobnou keřovou vegetací (meze na terasách), jindy vzrostlými porosty liniové zeleně.

Vlastní krajina dle ÚSK KHK	Broumovsko
Katastrální území	Bezděkov nad Metují (418 ha), Police nad Metují (32 ha), Velká Ledhuje (0 ha), Radešov nad Metují (72 ha), Nížká Srbská (222 ha), Bělý (3 ha), Vysoká Srbská (194 ha)
Platná ÚPD	ÚP Police nad Metují 2014, rozpracovanost ZČ.1 ÚP Police nad Metují, ÚP Bezděkov nad Metují 2019, ÚP Vysoká Srbská 2011, rozpracovanost změna č. 1 ÚP Vysoká Srbská, ÚP Machov 2008, ZČ.1 ÚP Machov 2011
Zpracované komplexní pozemkové úpravy	v rámci okrsku nebyly zpracovány

RÁMCOVÉ PODMÍNKY VYUŽITÍ (ÚZEMNÍ PLÁNY OBCÍ)

Podmínky pro uspořádání krajiny (vztah sídlo krajina)	Přechody sídla do krajiny jsou obecně přijatelné. Zemědělské provozy (drůbežárna) jsou relativně příznivě skryty v okraji lesních porostů jižně od Bezděkova, problematičtější jsou ale areály S a J zastavěného území Bezděkova a J Radešova. Obestavěnost prudkého stoupání do Vysoké Srbské je historickou strukturální raritou. Okolí Židovky se nalézá v přírodě blízkém stavu.
Využití ploch	ÚPD Bezděkova má připraveny relativně rozsáhlé rozvojové plochy pro BV na jižním okraji obce, které vyžadují zajištění plynulého přechodu do zemědělských ploch např. přes pás zahrad, sadů nebo alespoň snížením podlažnosti zástavby. Využití rozvojových ploch pro BV již není možno považovat za předimenzované, neb probíhá relativně rychlá realizace. Neumísťovat nové stavby mimo půdorys stávajících sídel.
Podmínky pro turismus a rekreační využití krajiny	Bezděkov lze považovat za vhodný spíše pro trvalé bydlení, rekreační aktivity přímo v krajině nejsou natolik přitažlivé. Výhodou je návaznost na turistickou trasu z Hronova i Police nad Metují.
Ochrana přírodních hodnot	Památný strom – Bezděkovský dub; zajistit ochranu nezastavitelnosti v rámci ochranného pásma.
Ochrana kulturních a historických hodnot	Obec disponuje spíše jednotlivými hodnotnými objekty (např. kostel sv. Prokopa či smírčí kříž) než množstvím památek, nepočítáme-li neregistrované prvky drobné venkovské lidové architektury. Dálkové výhledy dané konfigurací terénu a dochovanost jedinečné krajinné struktury (viz výše) patří k hlavním kulturně historickým hodnotám okrsku. Jako specifický jev i zde vstupuje do hry dvojice staveb Československého pohraničního opevnění, jmenovitě lehkých objektů typu LO36.
Ochrana estetických hodnot a krajinného rázu	Zachovat siluetu sídel a zajistit ochranu zemědělské krajiny před vstupy dalších hmotově výrazných staveb zemědělské prvovýroby. Podporovat drobnější měřítko členění zemědělských pozemků. V okrsku části obce Vysoké Srbské je nutné přísně chránit zachovalé členění plužin, jakožto dochované struktury historického využívání krajiny. Pro krajinu a krajinné struktury je zásadní dochovanost parcelace severního svahu východo-západním směrem na tzv. záhumení plužiny. Tato parcelace svahu je ve východní části obce dochována silněji, v západní části je již původní plužina částečně setřená. Předmětné užívání krajiny se dochovalo díky terasování svahu, které je i v současnosti vizuálně

	<p>nápadnou hodnotou historického využívání krajiny a spoluurčuje krajinný ráz předmětného sídla.</p> <p>Jedná se o území s vysokým stupněm ochrany (II pásmo) krajinného rázu (Vorel et al. 2010):</p> <p>V pásmu II je nutno novou výstavbou, přestavbou nebo změnou využití území respektovat existující charakteristické a cenné vizuální vztahy zástavby a krajinného rámce včetně existujícího vztahu zastavěných a nezastavěných ploch. Nová zástavba dotváří urbanistickou strukturu na volných plochách uvnitř zastavěného území mimo lokality s typickými znaky tradiční zástavby a urbanistické struktury.</p> <p>V pásmu II je možná výstavba na v okrajových částech existující zástavby, zejména v kontextu s existujícími lokalitami novodobé zástavby. Nesmí přitom dojít k negativní změně existující siluety zástavby nebo výraznému narušení přechodu zástavby do krajiny.</p> <p>Nová výstavba nebo změna využití území nesmí výrazněji snížit význam přírodních prvků a struktur krajiny v krajinné scéně.</p> <p>Při hodnocení vlivu záměrů na krajinný ráz nelze v pásmu II připustit silný zásah do některého z pozitivních znaků jednotlivých charakteristik krajinného rázu, zejména do přírodních a estetických hodnot, do ZCHÚ, kulturních dominant, harmonického měřítka a vztahů.</p> <p>V pásmu II nelze připustit takové zásahy, které jsou v souhrnu z hlediska míry zásahu do hodnot krajinného rázu na hranici přijatelnosti.</p>
Podmínky pro zlepšení vodního režimu	<p>Vytváření územních podmínek (nezastav. území) v rámci vodotečí a jejich okolí. Rámcově vymezené plochy údolní nivy řeky Židovky v ÚPD či podrobnějších plánech zpřesnit a zajistit jejich nezastavitelnost.</p> <p>VN Židovka – v plánu oblasti povodí Horního a středního Labe. V rámci ÚPD (Vysoké Srbské a Bezděkova n. Metují) s tímto územím počítat jako s potencionální rezervou a neumísťovat zde nové zastavitelné plochy.</p>
Podmínky protierozní ochrany a ochrany ZPF a PUPFL	<p>Zemědělská půda v okrsku se rozprostírá zhruba na 669 ha, což činí téměř 72 % výměry celého okrsku. U téměř 50 % půdních bloků je evidována kultura standardní orná půda, u přibližně 38 % je evidován trvalý travní porost a u přibližně 10 % je evidován travní porost na orné půdě.</p> <p>Nové zastavitelné plochy je doporučeno situovat mimo půdy s nejvyšší produkční schopností. Tyto plochy je nutno vymezovat v souladu s § 55 odst. 4 zákona č. 183/2006 Sb., o územním plánování a stavebním řádu a § 4 zákona č. 334/1992 Sb., o ochraně zemědělského půdního fondu. V případě realizace záborů zemědělského půdního fondu a vymezování nových zastavitelných ploch je doporučeno vymezovat tyto plochy takovým způsobem, aby docházelo k co nejnížší fragmentaci zemědělského půdního fondu. Důležité je především zamezit vzniku podměrečných ploch, které nejsou z hlediska dalšího zemědělského užívání účelně využitelné.</p> <p>Lesní porosty tvoří v rámci okrsku méně výrazný podíl výměry kolem 107 ha, což činí přibližně 12 % výměry celého okrsku. Z hlediska kategorizace mají zcela dominantní zastoupení lesy hospodářské. Z hlediska podrobnějšího popisu lesních ekosystémů převažují hospodářské lesy jehličnaté a bučiny. Klasifikace dle smíšenosti vykazuje zastoupení jehličnatých lesů přibližně 53 %, smíšené porosty pak mají zastoupení zhruba 39 %. Z hlediska potenciální přirozené vegetace lze v území identifikovat oblast bikové bučiny a bučiny s kyčelnicí devítilistou. Zájmový okrsek se nachází ve čtvrtém – bukovém lesním vegetačním stupni.</p> <p>V případě realizace záborů pozemků určených k plnění funkce lesa a vymezování nových zastavitelných ploch je doporučeno vymezovat tyto plochy takovým způsobem, aby docházelo k co nejnížší fragmentaci lesních porostů – pozemků určených k plnění funkce lesa. Důležité je především zamezit vzniku podměrečných</p>

	<p>ploch, které nejsou z hlediska dalšího hospodaření účelně využitelné a zároveň představují potenciální riziko z hlediska snížení jejich ekologické hodnoty.</p>
<p>Podmínky pro zlepšení biodiverzity a ekologické stability</p>	<p>Jedná se území s velkými plochami ekologicky málo stabilních bloků orné půdy v okolí Bezděkova, lesní enklávou vrchu Rez a harmonickou krajinou Vysoké Srbské. Z hlediska fragmentace je díky výše komentovanému využívání krajiny více fragmentovaným územím severní polovina okrsku včetně sídla Bezděkova n. Metují. Převážná část okrsku mimo zastavěné území sídla spadá do jádrové zóny Biotopu vybraných zvláště chráněných druhů velkých savců. V rámci ÚPD zajistit nezastavitelnost volné krajiny mimo dostavbu stávajících sídel.</p> <p>Vymezení nezastavitelných ploch krajinné zeleně pro realizaci interakčních prvků ÚSES z důvodů členění velkých půdních bloků orné půdy s ohledem na další krajinotvorné funkce (viz protierozní ochrana a zlepšení vodního režimu).</p>
<p>Podmínky pro využití brownfields a míst se zvýšenou ekologickou zátěží</p>	<p>V okrsku lze dle ÚAP ORP Náchod identifikovat 2 staré ekologické zátěže. V k. ú. Bezděkov nad Metují se jedná se o skládku Bezděkov a v k. ú. Police nad Metují se jedná o skládku Radešov. Před vymezením nových funkčních ploch v těchto územích je doporučeno výše uvedené lokality konkrétněji prověřit tak, aby nemohlo v rámci nového funkčního využití dojít k nepříznivému ovlivnění životního prostředí nebo lidského zdraví.</p> <p>Brownfields nejsou v území nevymezeny (ani v evidenci), zemědělské areály jsou stále v provozu. Za potenciální brownfields lze považovat areál odchovny S od Bezděkova a býv. traktorovou stanici na jihu obce. Vzhledem k položení Bezděkova se silně uplatňují v pohledech na sídlo. Při přestavbě či rekonstrukci (modernizaci) kompenzovat minimálně mimolesní zelení.</p>

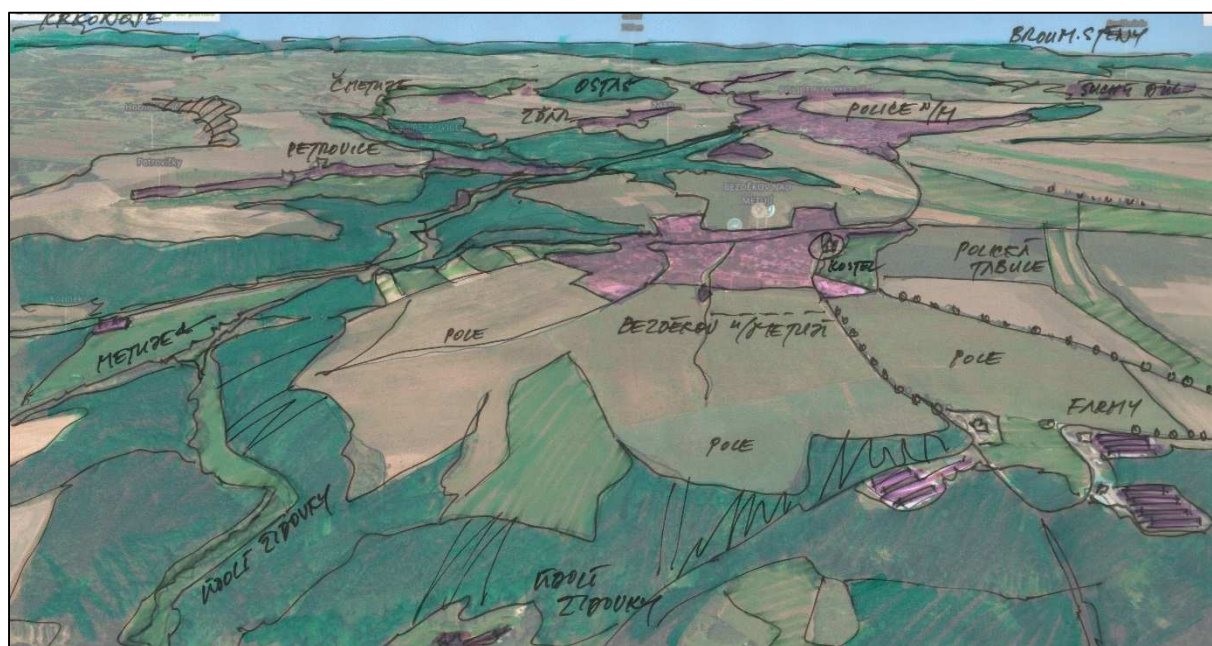
RÁMCOVÁ DOPORUČENÍ PRO OPATŘENÍ (VEŘEJNÁ SPRÁVA, SPRÁVCI ÚZEMÍ, VLASTNÍCI)

<p>Doporučení pro zlepšení vodního režimu</p>	<p>V rámci ÚSK byla podél toku Židovky rámcově vymezena údolní niva. Údolní nivu je nutné respektovat jako významnou plochu pro rozliv vod při povodňových stavech a jako lokalitu s významným biologickým a ekostabilizačním potenciálem.</p> <p>Zajistit ochranu fungující retence záplavových území nebo toků v sevřených údolích a realizaci dílčích opatření pro zlepšení hydromorfologické struktury toku a nivy Židovky.</p> <p>V blízkosti zastavěného území Vysoké Srbské vhodně kombinovat opatření PBPO (složený profil se stěhovavou kynetou – revitalizovaným korytem) + odůvodněná technická PPO.</p> <p>Na plochách polí a trvalých travních porostů zvážit funkčnost a význam starých melioračních investic, které jsou v mnoha případech již kontraproduktivní i pro konvenční zemědělské hospodaření. Cílem je přinést do ploch zemědělské krajiny plochy mokřadů, tůní a revitalizovaných drobných vodních toků či historických melioračních struh sloužících ke zpomalení odtoku, což nebude jednoduché s ohledem na většinovou polohu ZPF na náhorní plošině Bezděkova a svahy v N. i V. Srbské. Lze tedy počítat minimálně s průlehy a zasakovacími pásy.</p>
<p>Doporučení pro zemědělství</p>	<p>Na základě výsledků analytické části týkající se zemědělského půdního fondu v zájmovém okrsku lze konstatovat, že lze u řady pozemků v tomto okrsku identifikovat zvýšené ohrožení vodní erozí. Doporučeno je klást důraz na dodržování pravidel protierozní ochrany z hlediska organizačních a v případě tohoto okrsku především agrotechnických protierozních opatření, případně upřednostnění provedení komplexních pozemkových úprav v rámci ORP Náchod. Z hlediska</p>

	<p>upřednostnění KoPÚ se jedná o k. ú. Nízká Srbská, Bezděkov nad Metují a Radešov nad Metují – zde je KoPÚ doporučeno úzce koordinovat s případnými KoPÚ v k. ú. Police nad Metují z důvodu významných přesahů půdních bloků mezi těmito katastry. Významnou hodnotou z hlediska krajinářské struktury území související se zemědělským hospodařením je dochovaná plužina v návaznosti na sídlo Vysoké Srbské (k. ú. Vysoká Srbská). Zde je doporučeno zachovat a podpořit historicky dochovanou strukturu plužiny.</p> <p>Zcela převažující část okrsku se nachází ve III. zóně CHKO Broumovsko. Hospodaření v okrsku je tedy nutno podřídit požadavkům ochrany přírody a krajiny. Požadavky pro hospodaření v CHKO s akcentem na protierozní ochranu jsou uvedeny níže:</p> <ul style="list-style-type: none"> • Zachovávat stávající funkci luk a pastvin, jejich přeměna na ornou půdu je možná pouze ve výjimečných případech, • pastvu provádět v souladu s ekologickou únosností pozemků, tzn. nepřekračovat výši přípustného stavu zvířat, aby nedocházelo k ohrožení pozemků erozí, • diverzifikovat biotopy v krajině, zejména zachovat křovinné biotopy, remízy, lesní lemy, meze, • podél vodních toků zachovat pruh TTP minimálně v šířce 5–10 m podle erozního ohrožení. <p>Z hlediska požadavků na realizaci podrobnějších protierozních opatření bylo v rámci okrsku identifikováno několik půdních bloků, u kterých je doporučeno provést zatravnění nebo technické protierozní opatření. Tyto půdní bloky jsou zřejmé z mapových příloh územní studie krajiny.</p>
Doporučení pro lesní hospodářství	<p>Vzhledem ke skutečnosti, že dominantní část okrsku zasahuje do III. zóny CHKO Broumovsko, je nutno podřídit hospodaření v lesních porostech požadavkům ochrany přírody a krajiny. Požadavky na hospodaření v jednotlivých zónách jsou uvedeny v bodech níže:</p> <p>Ve III. zóně budou lesy obhospodařovány běžným způsobem. Budou pěstovány porosty produkčně významných geograficky původních druhů, zejména smrk ztepilý, borovice lesní, buk lesní s příměsí dalších stanovištně původních druhů zajišťující jejich větší odolnost proti kalamitám a ekologickou stabilitu. Porostní skladba i struktura bude zjednodušená. V závislosti na ekologických nárocích dřevin a stanovištních podmínkách se bude uplatňovat přirozená i umělá obnova.</p> <p>Z hlediska těžebně-dopravních technologií bylo v rámci okrsku identifikováno několik porostů, ve kterých je doporučeno aplikovat specifické těžebně-dopravní technologie. Tyto lesní porosty jsou zřejmé z mapových příloh územní studie krajiny.</p> <p>Ve III. zóně budou lesy obhospodařovány běžným způsobem. Budou pěstovány porosty produkčně významných geograficky původních druhů, zejména smrk ztepilý, borovice lesní, buk lesní s příměsí dalších stanovištně původních druhů zajišťující jejich větší odolnost proti kalamitám a ekologickou stabilitu. Porostní skladba i struktura bude zjednodušená. V závislosti na ekologických nárocích dřevin a stanovištních podmínkách se bude uplatňovat přirozená i umělá obnova.</p> <p>Z hlediska těžebně-dopravních technologií bylo v rámci okrsku identifikováno několik porostů, ve kterých je doporučeno aplikovat specifické těžebně-dopravní technologie. Tyto lesní porosty jsou zřejmé z mapových příloh územní studie krajiny.</p>
Doporučení pro tvorbu ekologicky stabilní krajiny	<p>Stávající aleje a stromořadí doprovázející polní cesty udržovat a dosazovat. V lokalitě je celá řada míst pro novou výsadbu (tvorbu mezí) na pomezí půdních bloků a podél stávajících i historických a polních cest (např. jako interakční prvky ÚSES).</p> <p>Doplnění liniové zeleně, mezí či travnatých pásů do intenzivně zemědělsky využívané „náhorní plošiny“ Bezděkova nad Metují je nutné pro snížení fragmentace a posílení ekostabilizační funkce zemědělské krajiny.</p>

	<p>V obci Vysoká Srbská je důležité zajistit ochranu stávající patrné struktury plužiny a to obnovou zanikajících mezí, případně liniové výsadby krajinné zeleně podél záhumených cest. Výsadba může být jak odpovídajících odrůd vysokokmenů ovocných stromů, tak listnatých dřevin přirozené skladby.</p> <p>V rámci údolní nivy Židovky extenzivně obhospodařovat luční porosty sečí. V rámci údolní nivy je dále vhodné lokálně realizovat mělké nezastíněné tůně, pro podporu biodiverzity a jako biotopy ohrožených druhů obojživelníků, hmyzu atp.</p>
Doporučení pro prostupnost krajiny	<p>Migrační prostupnost bioty: Na vodním toku Židovky se nalézají celá řada migračně neprostupných vodohospodářských objektů – postupné zprostupnění toku (kamenné skluzy atp.) správci vodního toku.</p> <p>Lidská prostupnost: Prostupnost otevřené nerozplocené krajiny nevykazuje problémy, spíše velké půdní bloky jsou prostupnosti na překážku.</p>
Ostatní doporučení	<p>Turistika: Okrsek nemá ideální podmínky pro rozvoj intenzivní turistiky, pohyby turistů a cyklistů se jeví jako dostatečné, podpora orientována spíše k jejich vybavení.</p> <p>Staré ekologické zátěže: Vzhledem ke skutečnosti, že žádná z lokalit, ve kterých byly identifikovány kontaminace, nebyla doposud podrobněji hodnocena, je doporučeno se podrobněji zaměřit na jejich zhodnocení a sanaci.</p>

SCHÉMA KRAJINNÉHO OKRSKU



FOTODOKUMENTACE

Náhorní plošina Bezděkova z Vysoké Srbské



Vysoká Srbská

